



Centro de **A**valiação em **E**nsino de **G**raduação **CAEG** – FMRP-USP



Proposta do CAEG referente ao Processo de Avaliação dos Estudantes

Coord. Profa Dra Mariana Kiomy Osako
Vice Coord. Profa Dra Elen Romão
2019

2015 - 2016

METAS DA DIREÇÃO DA FMRP

(Profa. Margaret de Castro & Prof. Rui A. Ferriani)

- Aperfeiçoamento do ensino de graduação e da avaliação do estudante
- Aperfeiçoamento na avaliação de disciplinas e cursos de graduação
 - Valorização institucional da docência
- Aumentar a qualificação dos docentes para a sua atuação educacional

2015 - CRIAÇÃO E INÍCIO DE ATIVIDADES DO CAEG

- Avaliação das disciplinas / avaliação do estudante



2016 – 2017 - CRIAÇÃO E INÍCIO DE ATIVIDADES DO CDDE

- “Módulo Básico”
- Oficinas e outras atividades pontuais



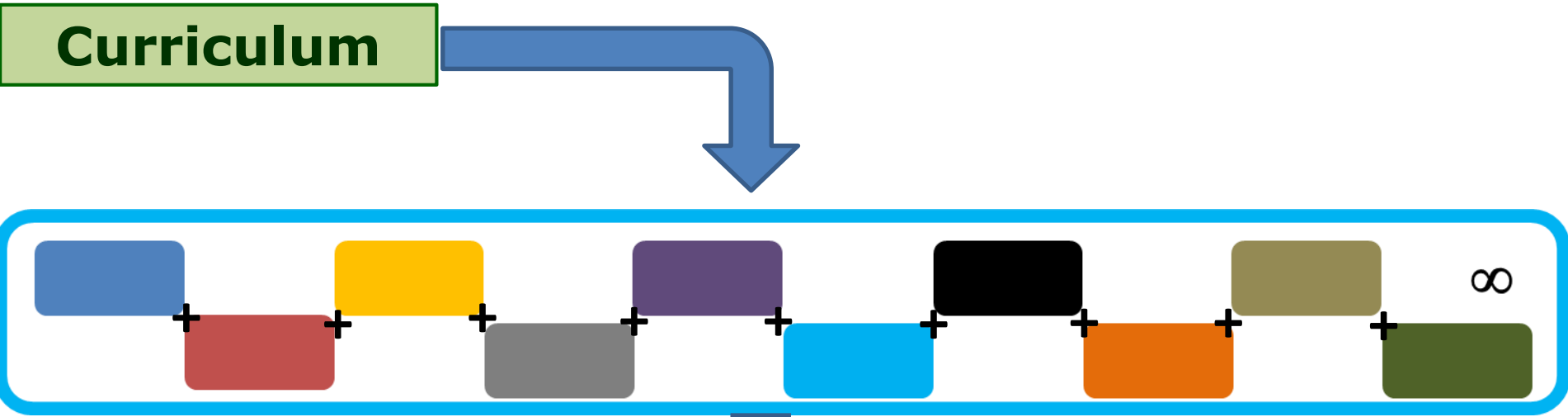
2018 - APROVAÇÃO DE PROJETO FINANCIADO PELO NBME:

“Desenvolvimento Docente para a Avaliação Programática”



Traditional APPROACH for Assessment

Curriculum



STUDENT ASSESSMENT ? →



COMPETENT and CAPABLE
PROFESSIONAL



Doctor



WHO ARE WE?



STUDENTS!



WHAT DO WE DO?



**WE STUDY FOR
THE TESTS!**



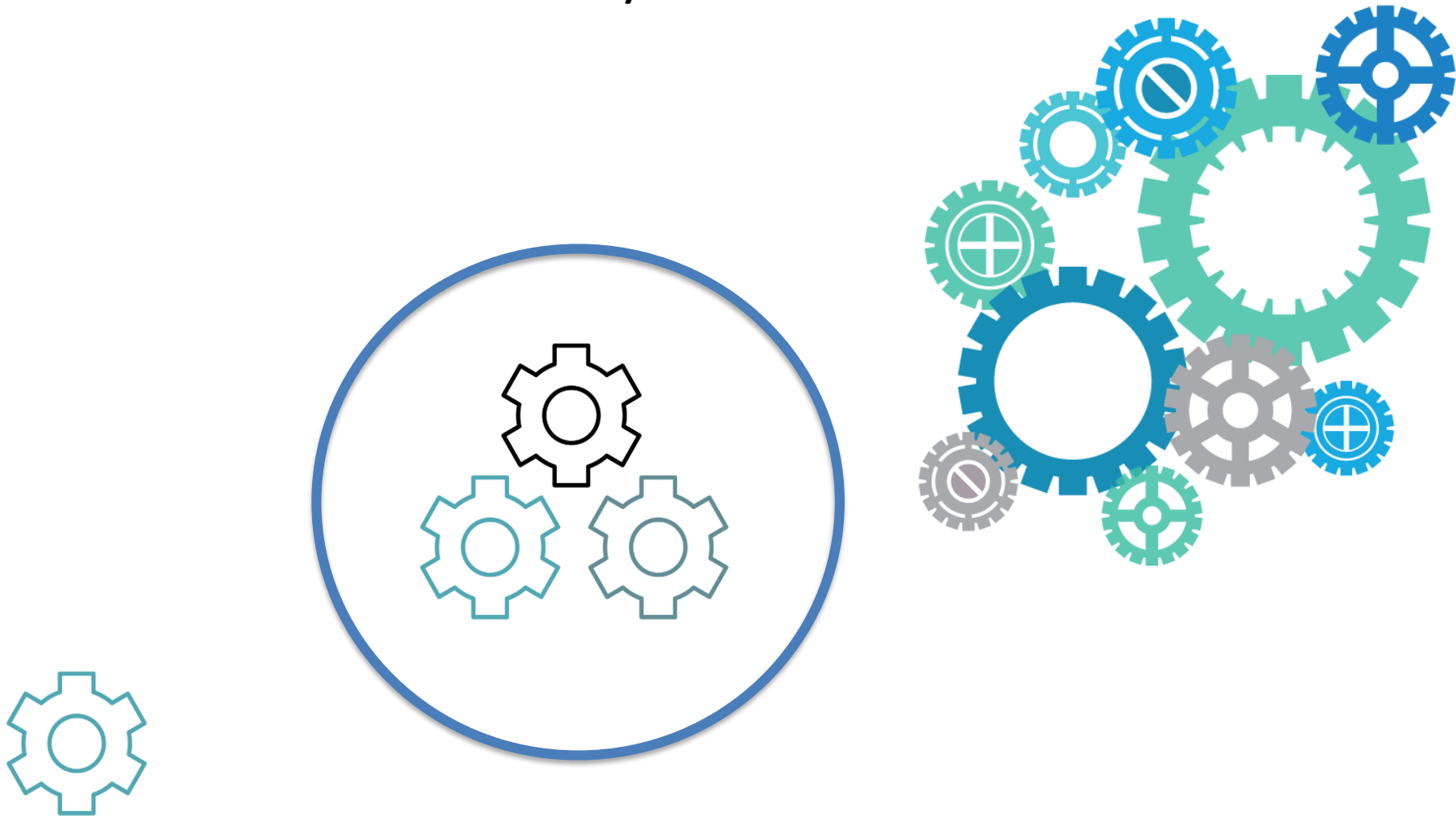
AND THEN?



THEN WE FORGET!



From single assessment instruments to **programs of assessment** to systems of assessments

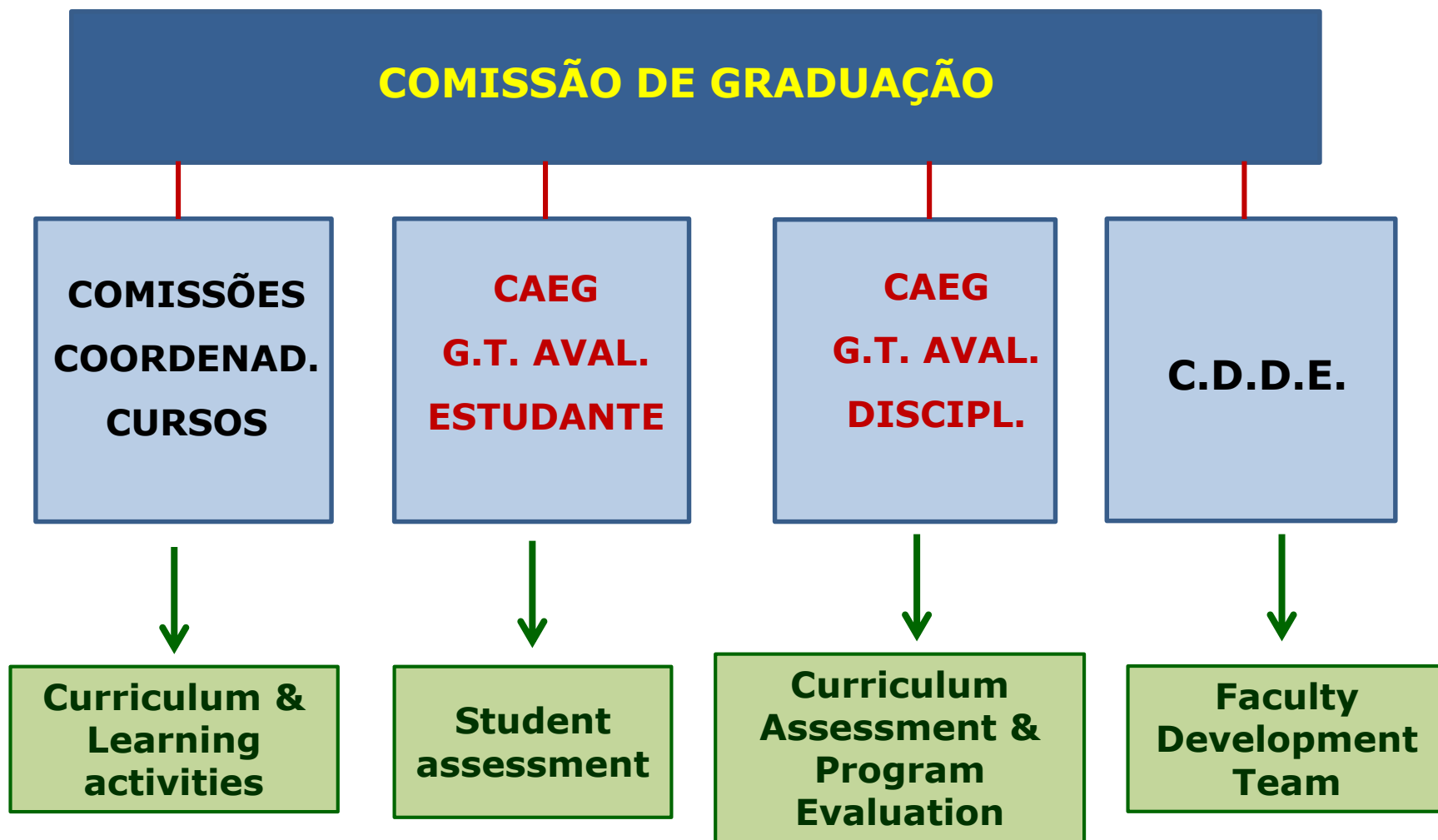


VANTAGENS

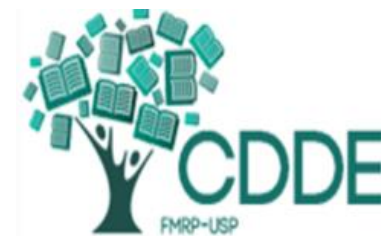
- **Maior ênfase na avaliação formativa & *feedback* individual - (“*assessment for learning*”)**
- **PODE INCLUIR MAIOR VARIEDADE DE INSTRUMENTOS**
- **EVITA a “competição” entre atividades de ensino & aprendizagem e de avaliação do estudante;**
- **ESTIMULA a aprendizagem mais duradoura e significativa**
- **EVITA um padrão de “retenção fugaz” do aprendido, fomentado por múltiplas avaliações somativas pontuais não articuladas.**

Organização institucional adequada para funcionamento de sistemas de avaliação / avaliação programática

RESPONSABILIDADE INSTITUCIONAL & COORDENAÇÃO CENTRALIZADA



Proposta do GT avaliação do estudante – CAEG para avaliação do estudante



Proposta para avaliação do estudante

- *Três metas que se relacionam ao conceito de avaliação programática:*
 1. Criar em cada curso uma **instância** de coordenação da avaliação do estudante em nível **supradisciplinar**, que possa coordenar processos de **“avaliação externa”** às disciplinas.

Proposta para avaliação do estudante

- *Três metas que se relacionam ao conceito de avaliação programática:*
 2. Fomentar em cada curso a introdução de **estratégias mais efetivas de avaliação** do estudante;
 - adequar as que já existem às boas práticas recomendadas para cada uma.

Proposta para avaliação do estudante

- *Três metas que se relacionam ao conceito de avaliação programática:*

3. Empregar essas estratégias para a avaliação dos estudantes dos vários cursos em nível supradisciplinar (avaliação “externa”) nas diferentes etapas de cada curso

Diagnóstico situacional:

Onde estamos:

- Há **poucas avaliações “externas”** às disciplinas nos diferentes cursos da FMRP;
- Modelos bem sucedidos em alguns cursos:
 - Avaliação integrada do curso de Ciências Biomédicas (CB);
 - Teste de progresso (Med)
 - Avaliação terminal de habilidades clínicas (Med)

Diagnóstico situacional:

Onde queremos chegar:

- **Núcleo de avaliação do estudante em cada curso:**
 - Deverá apresentar propostas para institucionalizar processos avaliativos voltados às diferentes etapas dos cursos
- **Núcleo comum a todos os cursos:**
 - Coordenará as provas para avaliação externa das **etapas iniciais** relativas ao ensino e aprendizagem das **ciências biomédicas básicas**.

Ações para que se atinjam as metas

1. Núcleo de Avaliação do Estudante em cada curso:

- coordenador da COC ou seu representante
- um membro do GT/CAEG-(aval-estudante)
- dois membros convidados com interesse/expertise em avaliação do estudante sendo um preferencialmente do curso.

Ações para que se atinjam as metas

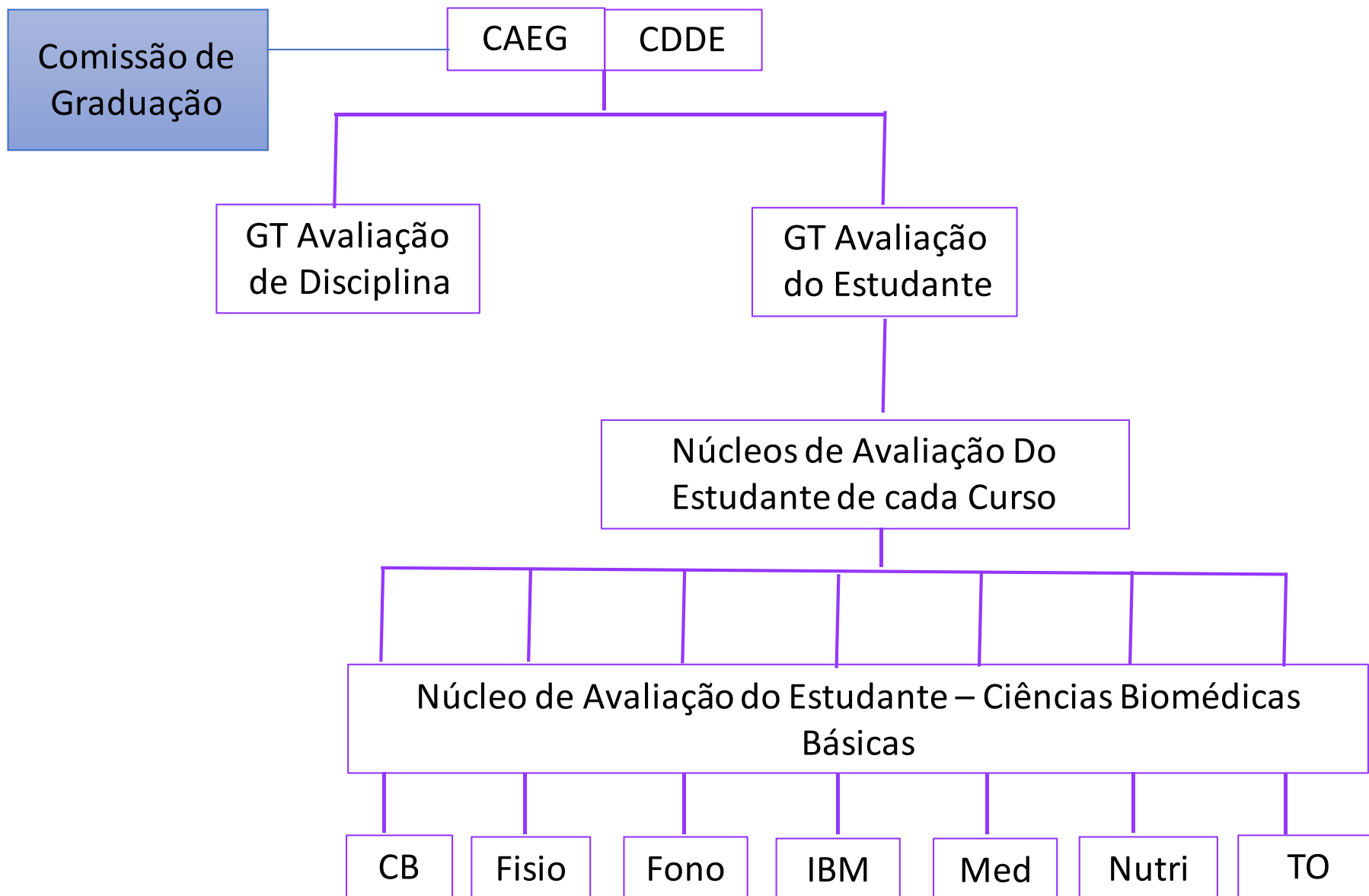
2. Núcleo de Avaliação das Ciências Biomédicas

Básicas:

- um membro do GT/CAEG – Avaliação do Estudante
- três professores das áreas responsáveis pelo ensino das ciências biomédicas básicas aos diferentes cursos.

Cada núcleo de avaliação deverá ter um representantes discente

Esquema proposto para avaliação dos estudantes em nível supradisciplinar



Ações para que se atinjam as metas

3. CAEG supervisionará e coordenará o trabalho dos núcleos.
4. As COCs assumirão o compromisso fazer sua indicação para o grupo de trabalho após sua próxima reunião.
5. Constituídos os **núcleos de avaliação**:
 - elaborar propostas de avaliação dos estudantes, no contexto do curso, que contemplem:
 - 1- **várias fases** do curso
 - 2- avaliação **somativa e formativa**
 - 3 - avaliação abrangente de **conhecimento, habilidade e atitudes.**

6) Avaliação de conhecimentos:

- métodos objetivos de maior confiabilidade, com base no projeto pedagógico do curso.

7) Avaliação de habilidades:

- Métodos adequados aos cenários de prática
- Exame objetivo estruturado
- Conteúdos e tarefas adequadas para a etapa avaliada

8) Avaliação de atitudes e comportamentos:

- Deverá ser referenciada pelos padrões esperados para cada etapa do curso.
- Etapas finais: construir padrões e fichas de avaliação comuns aos vários estágios e cenários de prática.

9) Avaliação formativa do estudante

- Devolutiva documentada.

10) O CDDE oferecerá suporte aos Núcleos de Avaliação do Estudante por demanda

- promoverá oficinas para auxiliar na construção das propostas de avaliação dos estudantes, no contexto de cada curso.

Ações para que se atinjam as metas

Após a apreciação da presente proposta pela

CG:

- COC encaminha o nome do representante da COC no Núcleo de Avaliação do curso.

Conclusão

- A presente proposta está em consonância com as diretrizes da Direção da FMRP para o aprimoramento do processo de avaliação do estudante de graduação.
- CAEG por meio do GT/CAEG – Avaliação do Estudante
 - contribuirá para o processo de **avaliação institucional do estudante de graduação no domínios**
 - conhecimentos
 - habilidades
 - atitudes.





COMPOSIÇÃO DO CAEG

- REPRESENTANTES DE CADA CURSO DA FMRP -



MARIANA OSAKO

CIÊNCIAS BIOMÉDICAS



JOÃO MAZZONCINI

INFORMÁTICA BIOMÉDICA



ALINE WOLF

FONOAUDIOLOGIA



ELEN ROMÃO

MEDICINA



SONIR ANTONINI

MEDICINA



LUCILA ELIAS

CICLO BÁSICO



VANESSA SILVEIRA

NUTRIÇÃO



MARIA PAULA

PANUNCIO

TERAPIA OCUPACIONAL



Marisa Registro

Fonseca

FISIOTERAPIA



COMPOSIÇÃO DO CAEG

- REPRESENTANTES , MEMBROS CONVIDADOS -



DAVY VIDAL
R. DISCENTE



SUELI FERREIRA
SECRETÁRIA



RODRIGO FLAUZINO
MEMBROS CONVIDADOS - CAEP



CRISTIANE MARTINS

MEMBROS CONVIDADOS - CAEP



EDUARDO FERRIOLI



LUIS TRONCON



NEREIDA LIMA



VALDES BOLLELA

MEMBROS CONVIDADOS - DOCENTES


<http://caeg.fmrp.usp.br/>

→ ↻ Inseguro | caeg.fmrp.usp.br ☆ [ícones]



Centro de Avaliação em Ensino de Graduação
Faculdade de Medicina de Ribeirão Preto
UNIVERSIDADE DE SÃO PAULO

[Institucional](#) [Avaliação de Disciplinas](#) [Tutoriais](#) [Reuniões](#) [Contato](#)



Indicadores de Qualidade


Indicadores de Qualidade de Disciplinas - CAEG 2019 Com apoio de mais de 60 membros [...]

»»



Video de apresentação da

»»



Nova Sistemática de

Apresentação sobre a atuação do CAEG nas Avaliações de Disciplinas A FMRP adotará uma nova [...]

»»

Sobre o site

<http://caeg.fmrp.usp.br>

CAEG – Centro de Avaliação em Ensino de Graduação

FMRP - USP Ribeirão Preto
Tel.: + 55 (11) 3315-4565
e-mail: caeg@fmrp.usp.br

Acesso rápido

- Nova sistemática de Avaliação de Disciplinas

Esquema proposto para avaliação dos estudantes em nível supradisciplinar

